

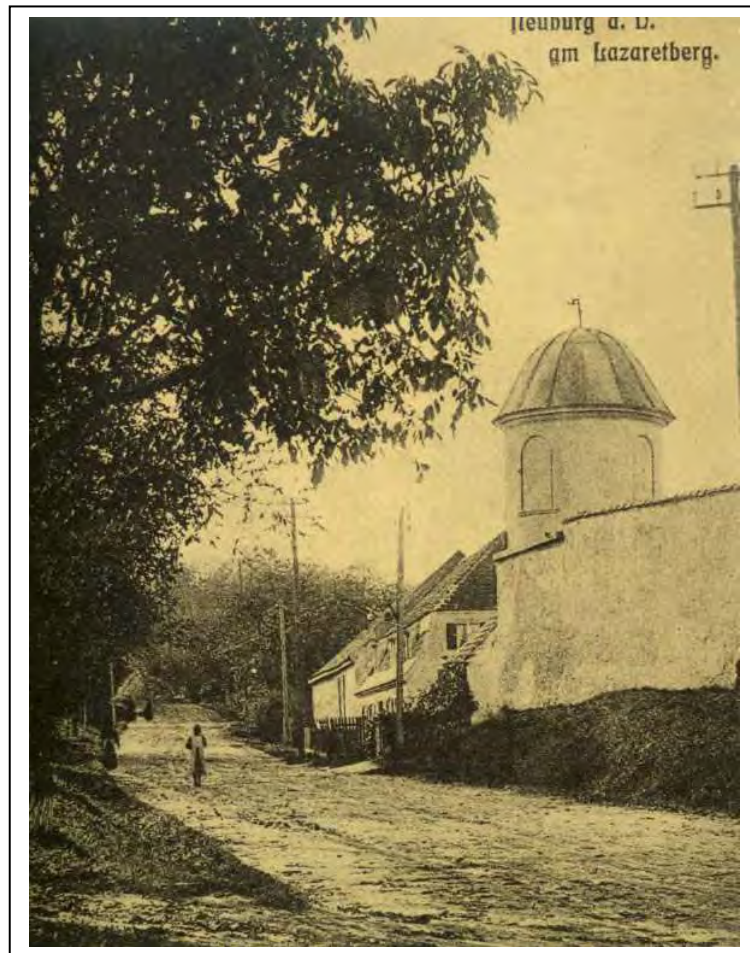
# Stadtviertel B

## Teilbereich I

Inventarnummern: BII.37 - BII.65

Hausnummern: B 57 bis B 86

Donauwörther Straße, ehem. Lassignykaserne,



Donauwörtherstraße (ehem. Lazarettberg) mit Türmchen an der Westspitze des Seminargartens und dahinter liegendem Anwesen B 56 (ehem. Lazaretttschreinerhaus)

Hausnummer (Stadtviertelnummern, bzw. neu Straße und Hausnummer): <b>Donauwörther Straße B 56a</b>	Hausnummern 1882 - 1910, vor 1882:	Flurnummer: <b>207 Gemarkung Neuburg an der Donau</b>	Inv.Nr.: <b>BII.37</b>
Name (Bezeichnung) des Gebäudes:			
Eigentümer, Recherche Roland Thiele			

Hausnummer (Stadtviertelnummern, bzw. neu Straße und Hausnummer): <b>Donauwörther Straße B 56 1/2</b>	Hausnummern 1882 - 1910, vor 1882:	Flurnummer: <b>Gemarkung Neuburg an der Donau 207/1</b>	Inv.Nr.: <b>BII.38</b>
Name (Bezeichnung) des Gebäudes:			
Eigentümer, Recherche Roland Thiele			

Hausnummer (Stadtviertelnummern, bzw. neu Straße und Hausnummer): <b>Donauwörther Straße B 57</b>	Hausnummern 1882 - 1910, vor 1882:	Flurnummer: <b>Gemarkung Neuburg an der Donau 208/6</b>	Inv.Nr.: <b>BII.39</b>
Name (Bezeichnung) des Gebäudes: <b>Wohnhaus</b>			
Eigentümer, Recherche Roland Thiele			
1921 <sup>1</sup>	Siegfried Götz, Architekt u. Bauamtsassessor a. D.		
1935 <sup>2</sup>	Walburga Pommer, Kaufmannswitwe		

Hausnummer (Stadtviertelnummern, bzw. neu Straße und Hausnummer): <b>Donauwörther Straße B 58</b>	Hausnummern 1882 - 1910, vor 1882:	Flurnummer: <b>Gemarkung Neuburg an der Donau 208/5</b>	Inv.Nr.: <b>BII.40</b>
Name (Bezeichnung) des Gebäudes: <b>Wohnhaus</b>			
Eigentümer, Recherche Roland Thiele:			
1921 <sup>3</sup>	Siegfried Götz, Architekt u. Bauamtsassessor a. D.		
1935 <sup>4</sup>	Josefa Bosch, Rentnerswitwe		

<sup>1</sup> Gebäudeverzeichnis der Stadt Neuburg a. d. Donau, 1. Mai 1921, S. 10.

<sup>2</sup> Adressbuch 1935 für die unmittelbare Stadt Neuburg a. d. Donau, S. 55.

<sup>3</sup> Gebäudeverzeichnis der Stadt Neuburg a. d. Donau, 1. Mai 1921, S. 10.

<sup>4</sup> Adressbuch 1935 für die unmittelbare Stadt Neuburg a. d. Donau, S. 56.

Hausnummer (Stadtviertelnummern, bzw. neu Straße und Hausnummer): <b>Donauwörther Straße B 59</b>	Hausnummern 1882 - 1910, vor 1882: <b>53 - 115 1/2</b>	Flurnummer: <b>Gemarkung Neuburg an der Donau 208/2</b>	Inv.Nr.: <b>BII.41</b>
Name (Bezeichnung) des Gebäudes: <b>Gebhard Haus</b>			
Beschreibung aus Denkmalliste: Nicht in der Denkmalliste enthalten.			
Beschreibung bei Breitenbach: Nicht im Häuserbuch von Breitenbach enthalten, da erst 1830 erbaut.			
Eigentümer laut Häuserbuch von Karl Adam:			
9.2.1830	erkaufte Andreas Gebhard den Platz (Garten) von Leonhard Stettner und erbaute darauf ein Haus.		
1864	Georg Pfeifer		
1871	Anna Maria Pfeifer		
dann	Josef Kerner, <a href="#">Maurer</a>		
1882 <sup>5</sup>	<a href="#">Maria Kerner (Körner), Maurerswirte</a>		
1882	Xaver Baumgärtner		
1892	Karolina Baumgärtner		
1892	Johann Grünwald		
1901 <sup>6</sup>	Johann <a href="#">Gualbert</a> Beitelrock		
1921 <sup>7</sup>	August Mutzenhart, <a href="#">pensionierter Lokomotivführer</a>		
1935 <sup>8</sup>	Martin Ostermeier, <a href="#">Invalide</a>		

Hausnummer (Stadtviertelnummern, bzw. neu Straße und Hausnummer): <b>Donauwörther Straße B 59 1/2</b>	Hausnummern 1882 - 1910, vor 1882:	Flurnummer: <b>Gemarkung Neuburg an der Donau 208/2</b>	Inv.Nr.: <b>BII.42</b>
Name (Bezeichnung) des Gebäudes:			
Eigentümer, Recherche Roland Thiele			

Hausnummer (Stadtviertelnummern, bzw. neu Straße und Hausnummer): <b>Donauwörther Straße</b>	Hausnummern 1882 - 1910, vor 1882: <b>54 - 115 1/2</b>	Flurnummer: <b>Gemarkung Neuburg an der Donau 1555</b>	Inv.Nr.: <b>BII.43</b>
Name (Bezeichnung) des Gebäudes: <b>Pulverturm</b>			
Beschreibung aus Denkmalliste: <u>Beschreibung 2009: Am Pulverturm:</u> Pulvertürmchen, zweigeschossiger Walmdachbau, wohl 17. Jh., Inv.Nr. 421697, Fl.Nr. 1555 [Gemarkung Neuburg a. d. Donau].			
Eigentümer, Recherche Roland Thiele			
1882 <sup>9</sup>	<a href="#">Militäraerar</a>		

<sup>5</sup> Gebäudeverzeichnis der Stadt Neuburg nach der neuen Nummerierung, 1882, S. 5

<sup>6</sup> Gebäudeverzeichnis der Stadt Neuburg a. d. Donau, Juni 1901, S. 9

<sup>7</sup> Gebäudeverzeichnis der Stadt Neuburg a. d. Donau, 1. Mai 1921, S. 10.

<sup>8</sup> Adressbuch 1935 für die unmittelbare Stadt Neuburg a. d. Donau, S. 56.

<sup>9</sup> Gebäudeverzeichnis der Stadt Neuburg nach der neuen Nummerierung, 1882, S. 5

1901 <sup>10</sup>	Militäraerar
1921 <sup>11</sup> , 1935 <sup>12</sup>	Englisches Institut
2000	Dr. Max Hermann und Doris Beck

Hausnummer (Stadtviertelnummern, bzw. neu Straße und Hausnummer): <b>Donauwörther Straße B 61</b>	Hausnummern 1882 - 1910, vor 1882:	Flurnummer: <b>Gemarkung Neuburg an der Donau 1549/4</b>	Inv.Nr.: <b>BII.44</b>
Name (Bezeichnung) des Gebäudes: <b>Wohnhaus</b>			
Eigentümer, Recherche Roland Thiele			
1921 <sup>13</sup>	Anna Nißler, Hausbesitzerswitwe		
1935 <sup>14</sup>	Hermann Schönfeld, Maurer		

Hausnummer (Stadtviertelnummern, bzw. neu Straße und Hausnummer): <b>Donauwörther Straße B 62</b>	Hausnummern 1882 - 1910, vor 1882: <b>55 - 121</b>	Flurnummer: <b>Gemarkung Neuburg an der Donau 1578</b>	Inv.Nr.: <b>BII.45</b>
Name (Bezeichnung) des Gebäudes: <b>Fuchsbräukeller, vorm. Dirnbräukeller</b>			
Beschreibung aus Denkmalliste: Beschreibung 2009: <b>Donauwörther Str. B 62</b> . Ehem. Gasthof, zweigeschossiger Walmdachbau, um 1860. Inv.Nr. 421719. Fl.Nr. 1548 [Gemarkung Neuburg a.d. Donau].			
Eigentümer laut Häuserbuch von <b>Karl Adam, ergänzt durch Roland Thiele:</b>			
1844, 02.06.	<b>Eröffnung des Dirnbräukellers</b> durch Josef und Kreszenz Schneider (Eigentümer des Dirnbräuanwesens, Pferdstraße C 210, nun Schrankenplatz C 209)		
1882 <sup>15</sup>	Johann Schneider, Bräu (Dirnbräukeller)		
1885	Aaron Model und Moses Erlanger Bewohnbarer Sommerkeller mit Stall, Kegelbahn, Sommerhaus, Faßhaus, Schenkplatz und Hofraum <sup>16</sup> .		
1885, 31.12.	Johann Schneider, Dirnbräu <sup>17</sup> erkauft durch Urkunde des kgl. Notars Seitz von Neuburg vom 31.12.1885 um 10.000 M.		
1886	Theres Stangelmeier		
1896, 1901 <sup>18</sup>	Josef Stangelmeier, Brauereibesitzer (vorm. Dirnbräukeller)		
1905, 30.09. 1921 <sup>19</sup> , 1935 <sup>20</sup>	Ferdinand und Anna Schneider, Brauerei Rohrenfels, Fuchsbräukeller Erwerb des vorstehenden Besitzes durch Kauf durch Urkunde des kgl. Notars Seitz von Neuburg vom 30.09.1905 um 25.000 M.		

<sup>10</sup> Gebäudeverzeichnis der Stadt Neuburg a. d. Donau, Juni 1901, S. 9

<sup>11</sup> Gebäudeverzeichnis der Stadt Neuburg a. d. Donau, 1. Mai 1921, S. 10.

<sup>12</sup> Adressbuch 1935 für die unmittelbare Stadt Neuburg a. d. Donau, S. 56.

<sup>13</sup> Gebäudeverzeichnis der Stadt Neuburg a. d. Donau, 1. Mai 1921, S. 10.

<sup>14</sup> Adressbuch 1935 für die unmittelbare Stadt Neuburg a. d. Donau, S. 56.

<sup>15</sup> Gebäudeverzeichnis der Stadt Neuburg nach der neuen Nummerierung, 1882, S. 5

<sup>16</sup> Zu den Ergänzungen in dieser und den folgenden Spalten siehe auch: StAND, Wirtschaftskataster der Stadt Neuburg (noch unverz. Bestand), Auszüge aus dem Grundsteuerkataster des Finanzamtes Neuburg.

<sup>17</sup> Er ist 1863f. ohne Angabe des Vornamens mit Beifügung „Bierwirt zum Dirnbräu“ als Mitglied des Gewerbevereins der Neuburger Bierwirte verzeichnet (HVN, Archiv, Gewerbeakten, Gewerbeverein der Neuburger Bierwirte, S. 14)

<sup>18</sup> Gebäudeverzeichnis der Stadt Neuburg a. d. Donau, Juni 1901, S. 9

<sup>19</sup> Gebäudeverzeichnis der Stadt Neuburg a. d. Donau, 1. Mai 1921, S. 10.

<sup>20</sup> Adressbuch 1935 für die unmittelbare Stadt Neuburg a. d. Donau, S. 56.

1926, 22.07.	<u>Zugang:</u> <b>Reale Bierwirtsgerechsam</b> e vom Glockenwirt B 85 herrührend. Kauf um 1.500 M. von Georg und Rosina Hafner, Haus Nr. C 160 lt. Urkunde des Notariats Neuburg I vom 22.7.1926.
1941, 08.07. 1949 <sup>21</sup> , 1954 <sup>22</sup> , 1960 <sup>23</sup>	<b>Anna Schneider</b> , geborene <b>Lechner</b> , Brauereibesitzerswitwe von <b>Rohrenfels</b> (Gastwirtschaft <b>Fuchsbräukeller</b> ) Nach Ableben des Ehemanns im Alleinbesitz kraft gesetzlicher Erbfolge und Erbschein vom 8.7.1941.
1977 <sup>24</sup>	<b>Schneider Brauerei, Rohrenfels, Fuchsbräukeller</b>

**Fotodokumente:**



HVN, Fotoarchiv, ca. 1920  
Fuchsbräukeller

<b>Hausnummer (Stadtviertelnummern, bzw. neu Straße und Hausnummer):</b> <b>Donauwörther Straße, Ecke Luisenhöhe B 63</b>	<b>Hausnummern 1882 - 1910, vor 1882:</b> <b>56 - 122</b>	<b>Flurnummer:</b> <b>Gemarkung Neuburg an der Donau 1551</b>	<b>Inv.Nr.:</b> <b>BII.46</b>
<b>Name (Bezeichnung) des Gebäudes:</b> <b>chem. Waldaufseher-Haus</b>			
<b>Eigentümer laut Häuserbuch von Karl Adam:</b>			
1882 <sup>25</sup>	Michael Dürr, <b>Waldaufseher</b>		
1901 <sup>26</sup> , 1921 <sup>27</sup>	Martin Speinle, <b>pensionierter Oberaufseher</b>		
1935 <sup>28</sup>	Sophie Speinle, <b>pens. Oberaufseherwitwe</b>		

<sup>21</sup> Adressbuch der Stadt Neuburg a. d. Donau, nach dem Stande vom 1. März 1949, S. 137.

<sup>22</sup> Neuburger Adressbuch, Ausgabe 1954, S. 68

<sup>23</sup> Einwohnerbuch 1960 für Stadt und Kreis Neuburg/Donau, S. 76

<sup>24</sup> Einwohnerbuch 1976/77, Landkreis Neuburg-Schrobenhausen, S. 72.

<sup>25</sup> Gebäudeverzeichnis der Stadt Neuburg nach der neuen Nummerierung, 1882, S. 5

<sup>26</sup> Gebäudeverzeichnis der Stadt Neuburg a. d. Donau, Juni 1901, S. 9

<sup>27</sup> Gebäudeverzeichnis der Stadt Neuburg a. d. Donau, 1. Mai 1921, S. 10.

<sup>28</sup> Adressbuch 1935 für die unmittelbare Stadt Neuburg a. d. Donau, S. 56.




<b>Hausnummer (Stadtviertelnummern, bzw. neu Straße und Hausnummer): Donauwörther Straße B 63 1/2</b>	<b>Hausnummern 1882 - 1910, vor 1882:</b>	<b>Flurnummer: Gemarkung Neuburg an der Donau 1419/2</b>	<b>Inv.Nr.: BII.47</b>
<b>Name (Bezeichnung) des Gebäudes: Wohnhaus</b>			
<b>Eigentümer, Recherche Roland Thiele</b>			
1921 <sup>29</sup>	Christoph Karl, Zimmermann		
1935 <sup>30</sup> , 1949 <sup>31</sup>	Babette Grathwohl, Hauptlehrerswitwe		
1954 <sup>32</sup>	Globus-Werke Fritz Schulz jun. oHG.		
1960 <sup>33</sup>	Fritz Schulz jun., Burgwaldhof B 33		
1977 <sup>34</sup>	Global-Werk GmbH., Burgwaldhof 33		

<b>Hausnummer (Stadtviertelnummern, bzw. neu Straße und Hausnummer): Donauwörther Straße B 63 1/3</b>	<b>Hausnummern 1882 - 1910, vor 1882:</b>	<b>Flurnummer: Gemarkung Neuburg an der Donau</b>	<b>Inv.Nr.: BII.48</b>
<b>Name (Bezeichnung) des Gebäudes: Wohnhaus</b>			
<b>Eigentümer, Recherche Roland Thiele</b>			
1935 <sup>35</sup>	Rosa und Frieda Baumeister, Pensioniststöchter		
1949 <sup>36</sup> , 1954 <sup>37</sup> , 1960 <sup>38</sup>	Rosa Baumeister, Hausfrau		

<b>Hausnummer (Stadtviertelnummern, bzw. neu Straße und Hausnummer): Donauwörther Straße B 63 1/4</b>	<b>Hausnummern 1882 - 1910, vor 1882:</b>	<b>Flurnummer: Gemarkung Neuburg an der Donau</b>	<b>Inv.Nr.: BII.49</b>
<b>Name (Bezeichnung) des Gebäudes: Wohnhaus</b>			
<b>Eigentümer, Recherche Roland Thiele</b>			
1954 <sup>39</sup>	Walburga Specht, Sinning		
1960 <sup>40</sup>	Karl Fürst, Stadtoberinspektor		

<sup>29</sup> Gebäudeverzeichnis der Stadt Neuburg a. d. Donau, 1. Mai 1921, S. 10.

<sup>30</sup> Adressbuch 1935 für die unmittelbare Stadt Neuburg a. d. Donau, S. 56.

<sup>31</sup> Adressbuch der Stadt Neuburg a. d. Donau, nach dem Stande vom 1. März 1949, S. 137.

<sup>32</sup> Neuburger Adressbuch, Ausgabe 1954, S. 68

<sup>33</sup> Einwohnerbuch 1960 für Stadt und Kreis Neuburg/Donau, S. 76

<sup>34</sup> Einwohnerbuch 1976/77, Landkreis Neuburg-Schrobenhausen, S. 72.

<sup>35</sup> Adressbuch 1935 für die unmittelbare Stadt Neuburg a. d. Donau, S. 56.

<sup>36</sup> Adressbuch der Stadt Neuburg a. d. Donau, nach dem Stande vom 1. März 1949, S. 137.

<sup>37</sup> Neuburger Adressbuch, Ausgabe 1954, S. 68

<sup>38</sup> Einwohnerbuch 1960 für Stadt und Kreis Neuburg/Donau, S. 76

<sup>39</sup> Neuburger Adressbuch, Ausgabe 1954, S. 68

<sup>40</sup> Einwohnerbuch 1960 für Stadt und Kreis Neuburg/Donau, S. 76

Hausnummer (Stadtviertelnummern, bzw. neu Straße und Hausnummer): <b>Donauwörther Straße</b>	Hausnummern 1882 - 1910, vor 1882:	Flurnummer: <b>Gemarkung Neuburg an der Donau</b>	Inv.Nr.: <b>BII.50</b>
Name (Bezeichnung) des Gebäudes: <b>Wohnhaus</b>			
Eigentümer, Recherche Roland Thiele			
1954 <sup>41</sup>	Peter Hörmann, Fuhrunternehmer		
1960 <sup>42</sup>	Peter Hörmann, Josefstr. A 82		

Hausnummer (Stadtviertelnummern, bzw. neu Straße und Hausnummer): <b>Donauwörther Straße B 63 2/4a</b>	Hausnummern 1882 - 1910, vor 1882:	Flurnummer: <b>Gemarkung Neuburg an der Donau</b>	Inv.Nr.: <b>BII.51</b>
Name (Bezeichnung) des Gebäudes: <b>Wohnhaus</b>			
Eigentümer, Recherche Roland Thiele			
1954 <sup>43</sup> , 1960 <sup>44</sup>	Maria Kramer, Rain am Lech		

Hausnummer (Stadtviertelnummern, bzw. neu Straße und Hausnummer): <b>Donauwörther Straße B 63 1/5</b>	Hausnummern 1882 - 1910, vor 1882:	Flurnummer: <b>Gemarkung Neuburg an der Donau</b>	Inv.Nr.: <b>BII.52</b>
Name (Bezeichnung) des Gebäudes: <b>Wohnhaus</b>			
Eigentümer, Recherche Roland Thiele			
1954 <sup>45</sup>	Alois Beitinger, Rektor		

Hausnummer (Stadtviertelnummern, bzw. neu Straße und Hausnummer): <b>Donauwörther Straße B 63 1/6</b>	Hausnummern 1882 - 1910, vor 1882:	Flurnummer: <b>Gemarkung Neuburg an der Donau 1419/3</b>	Inv.Nr.: <b>BII.53</b>
Name (Bezeichnung) des Gebäudes: <b>Wohnhaus</b>			
Eigentümer, Recherche Roland Thiele			
1954 <sup>46</sup>	Fritz Seitz, landw. Arbeiter		

<sup>41</sup> Neuburger Adressbuch, Ausgabe 1954, S. 68

<sup>42</sup> Einwohnerbuch 1960 für Stadt und Kreis Neuburg/Donau, S. 76

<sup>43</sup> Neuburger Adressbuch, Ausgabe 1954, S. 68

<sup>44</sup> Einwohnerbuch 1960 für Stadt und Kreis Neuburg/Donau, S. 76

<sup>45</sup> Neuburger Adressbuch, Ausgabe 1954, S. 68

<sup>46</sup> Neuburger Adressbuch, Ausgabe 1954, S. 68

Hausnummer (Stadtviertelnummern, bzw. neu Straße und Hausnummer): <b>Donauwörther Straße B 63 1/7</b>	Hausnummern 1882 - 1910, vor 1882:	Flurnummer: <b>Gemarkung Neuburg an der Donau 1419/3</b>	Inv.Nr.: <b>BII.54</b>
Name (Bezeichnung) des Gebäudes: <b>Wohnhaus</b>			
Eigentümer, Recherche Roland Thiele			
1954 <sup>47</sup>	Josef Hargesheimer, Betriebsassistent		

Hausnummer (Stadtviertelnummern, bzw. neu Straße und Hausnummer): <b>Donauwörther Straße B 64</b>	Hausnummern 1882 - 1910, vor 1882:	Flurnummer: <b>Gemarkung Neuburg an der Donau 1419/2</b>	Inv.Nr.: <b>BII.55</b>
Name (Bezeichnung) des Gebäudes: <b>Wohnhaus</b>			
Eigentümer, Recherche Roland Thiele			
1921 <sup>48</sup>	Josef Deiser, Steinbruchbesitzer		

Hausnummer (Stadtviertelnummern, bzw. neu Straße und Hausnummer): <b>Donauwörther Straße B 64 1/2</b>	Hausnummern 1882 - 1910, vor 1882:	Flurnummer: <b>Gemarkung Neuburg an der Donau 1429/3</b>	Inv.Nr.: <b>BII.56</b>
Name (Bezeichnung) des Gebäudes: <b>Wohnhaus</b>			
Eigentümer, Recherche Roland Thiele			
1921 <sup>49</sup>	Josef Deiser, Steinbruchbesitzer		

Hausnummer (Stadtviertelnummern, bzw. neu Straße und Hausnummer): <b>Donauwörther Straße B 64 1/6</b>	Hausnummern 1882 - 1910, vor 1882:	Flurnummer: <b>Gemarkung Neuburg an der Donau 1434</b>	Inv.Nr.: <b>BII.57</b>
Name (Bezeichnung) des Gebäudes: <b>Wohnhaus</b>			
Eigentümer, Recherche Roland Thiele			
1921 <sup>50</sup>	Josef Deiser, Steinbruchbesitzer		
1985	Abbruch des Wohnhauses (BV.-Nr. 147/1985)		

<sup>47</sup> Neuburger Adressbuch, Ausgabe 1954, S. 68

<sup>48</sup> Gebäudeverzeichnis der Stadt Neuburg a. d. Donau, 1. Mai 1921, S. 10.

<sup>49</sup> Gebäudeverzeichnis der Stadt Neuburg a. d. Donau, 1. Mai 1921, S. 10.

<sup>50</sup> Gebäudeverzeichnis der Stadt Neuburg a. d. Donau, 1. Mai 1921, S. 10.



Fotos:



Doku-Fotos Stadtbauamt  
vor Abbruch 1985



Hausnummer (Stadtviertelnummern, bzw. neu Straße und Hausnummer): <b>Donauwörther Straße B 65</b>	Hausnummern 1882 - 1910, vor 1882:	Flurnummer: <b>Gemarkung Neuburg an der Donau 1545/3</b>	Inv.Nr.: <b>BII.58</b>
Name (Bezeichnung) des Gebäudes: <b>Wohnhaus</b>			
Eigentümer, Recherche Roland Thiele			
1921 <sup>51</sup>	Fritz Schulz jun. AG (Arbeiterhaus)		

Hausnummer (Stadtviertelnummern, bzw. neu Straße und Hausnummer): <b>Donauwörther Straße B 66</b>	Hausnummern 1882 - 1910, vor 1882:	Flurnummer: <b>Gemarkung Neuburg an der Donau 1545/4</b>	Inv.Nr.: <b>BII.59</b>
Name (Bezeichnung) des Gebäudes: <b>Wohnhaus</b>			
Eigentümer, Recherche Roland Thiele			
1921 <sup>52</sup>	Fritz Schulz jun. AG (Arbeiterhaus)		

<sup>51</sup> Gebäudeverzeichnis der Stadt Neuburg a. d. Donau, 1. Mai 1921, S. 10.


Hausnummer (Stadtviertelnummern, bzw. neu Straße und Hausnummer): <b>Donauwörther Straße B 67</b>	Hausnummern 1882 - 1910, vor 1882:	Flurnummer: <b>Gemarkung Neuburg an der Donau 1545/5</b>	Inv.Nr.: <b>BII.60</b>
Name (Bezeichnung) des Gebäudes: <b>Wohnhaus</b>			
Eigentümer, Recherche Roland Thiele			
1921 <sup>53</sup>	Fritz Schulz jun. AG (Arbeiterhaus)		

Hausnummer (Stadtviertelnummern, bzw. neu Straße und Hausnummer): <b>Donauwörther Straße B 71</b>	Hausnummern 1882 - 1910, vor 1882: <b>57 - 115</b>	Flurnummer: <b>Gemarkung Neuburg an der Donau 209</b>	Inv.Nr.: <b>BII.61</b>
Name (Bezeichnung) des Gebäudes: <b>Ehem. Garnisonslazarett</b>			
Eigentümer laut Häuserbuch von Karl Adam:			
1791	Erbaut als Lazarett (lat. Inschrift: "für die kranken Soldaten haben die Prov. Landstände das Lazarett erbaut")		
1817	Lazarettgebäude vergrößert und erneuert (siehe Niklas, Neuburg und seine Garnison, S. 42)		
1882 <sup>54</sup>	k. Militäraerar, Lazarett		
1901 <sup>55</sup>	Militäraerar (B 57(122):Garnisonslazarett und B 57 ½ Leichenhaus		
1921 <sup>56</sup>	Reichsvermögensverwaltung, Garnisonslazarett und B B 69 Leichenhaus		
2011 - 2012 (?)	<b>Abbruch und Neubau</b> eines Wohnblocks mit Supermarkt im EG und Tiefgarage		

<sup>52</sup> Gebäudeverzeichnis der Stadt Neuburg a. d. Donau, 1. Mai 1921, S. 10.

<sup>53</sup> Gebäudeverzeichnis der Stadt Neuburg a. d. Donau, 1. Mai 1921, S. 10.

<sup>54</sup> Gebäudeverzeichnis der Stadt Neuburg nach der neuen Nummerierung, 1882, S. 5

<sup>55</sup> Gebäudeverzeichnis der Stadt Neuburg a. d. Donau, Juni 1901, S. 10

<sup>56</sup> Gebäudeverzeichnis der Stadt Neuburg a. d. Donau, 1. Mai 1921, S. 9.

Hausnummer (Stadtviertelnummern, bzw. neu Straße und Hausnummer): <b>Donauwörther Straße B 71 1/3</b>	Hausnummern 1882 - 1910, vor 1882: <b>57 - 115</b>	Flurnummer: <b>Gemarkung Neuburg an der Donau 209</b>	Inv.Nr.: <b>BII.62</b>
--	--	--	---------------------------

Name (Bezeichnung) des Gebäudes:

Foto:



Dokumentationsfoto Stadtbauamt vor Abbruchmaßnahme 1968

<b>Eigentümer, Recherche Roland Thiele</b>	
1935 <sup>57</sup>	Staatsaerar (vorm. Garnisonslazarett (Nr. 71))
1949 <sup>58</sup>	Landesamt für Vermögensverwaltung und Wiedergutmachung
1954 <sup>59</sup> , 1960 <sup>60</sup>	Gustav Helmstreit, Drechsler
1968	<b>Abbruch und Neubau (?)</b> des Wohn- und Geschäftshauses (BV.-Nr. 109/1968a)
1977 <sup>61</sup>	Konrad Hofmann, Brüdergarten 4

<sup>57</sup> Adressbuch 1935 für die unmittelbare Stadt Neuburg a. d. Donau, S. 56.

<sup>58</sup> Adressbuch der Stadt Neuburg a. d. Donau, nach dem Stande vom 1. März 1949, S. 138.

<sup>59</sup> Neuburger Adressbuch, Ausgabe 1954, S. 68

<sup>60</sup> Einwohnerbuch 1960 für Stadt und Kreis Neuburg/Donau, S. 76

<sup>61</sup> Einwohnerbuch 1977 Neuburg-Schrobenhausen, S. 72

Hausnummer (Stadtviertelnummern, bzw. neu Straße und Hausnummer): <b>Donauwörther Straße B 72 - 84</b>	Hausnummern 1882 - 1910, vor 1882:	Flurnummer: <b>Gemarkung Neuburg an der Donau 1565/22/39/40/41/49/5 0//54/56</b>	Inv.Nr.: <b>BII.63</b>
Name (Bezeichnung) des Gebäudes: <b>Ehem. Lassigny-Kaserne</b>			
Beschreibung aus Denkmalliste: <u>Beschreibung 2009: Platz der Deutschen Einheit 1.</u> Ehem. Kaserne, sog. Lassigny-Kaserne mit Mannschafts- und Wirtschaftsgebäuden, 1886-1911, Hauptbauphase 1889/90. ... ( <i>Beschreibung Alte Kaserne</i> ). Ehem. Exerzierhalle (B 78, Fl.-Nr. 1565/22), eingeschossiger langgestreckter Backsteinbau mit Satteldach, Rundbogenfenstern und Lisenengliederung, 1886. - Ehem. Wagenremise (B 76, Fl. Nr. 1565/39), eingeschossiger langgestreckter Sichtziegelbau mit Mittelrisalit und umlaufenden Fries, 1889/90. - Ehem. Waschanstalt jetzt Jugendzentrum, dreigeschossiger Sichtziegelbau mit Mezzanin und Walmdach, sowie Mittelrisalit und Segmentbogenfenstern, 1889/90, Fl. Nr. 1565/41. - Ehem. Verheirateten-Gebäude (westlich B 82 und östlich B 84, Fl.-Nr. 1565/22, 1565/50), zwei dreigeschossige Sichtziegelbauten mit Klötzchenfries, Segmentbogenfenstern und Walmdach, 1889/90. - Ehem. Dienstgebäude (B 83, Fl. Nr. 1565/49), langgestreckter dreigeschossiger Sichtziegelbau mit Walmdach 1889/90. - ( <i>heute städt. Obdachlosenasy</i> ). - Ehem. Mannschaftsgebäude (B 72), viergeschossiger Sichtziegelbau mit Eckrisaliten und Walmdach, reiche Fassadengestaltung, 1894-98 (Fl.-Nr. 1565/22). Ehem. Badehaus (B 80, Fl.-Nr. 1565/22), Eingeschossiger Sichtziegelbau mit Mezzanin, Satteldach und Querbau, einfache Zinnengiebel, 1894-98. - Ehem. Halbbataillonskaserne (B 74), viergeschossiger Backsteinbau mit übergiebelten Mittelrisalit, Eckrisalite mit Walmdach, 1910/11. - Ehem. Wirtschaftsgebäude (B 75), zweigeschossiger Backsteinbau mit Walmdach und Lisenengliederung, 1910/11. - Ehem. Familiengebäude (B 81) dreigeschossiger Backsteinbau mit Walmdach, 1910/11. Inv.Nr. 421893, Fl.Nr. 237/14, 1565/22, 1565/39, 1565/42, 1565/49, 1565/50 [Gemarkung Neuburg a. d. Donau]			
Eigentümer, Recherche Roland Thiele			
1901 <sup>62</sup>	<u><b>Donauwörtherstraße:</b></u> Nr. 75 1/6: K. Militäraerar (westl. Kaserne für verh. Unteroffiziere) Nr. 75 1/7: K. Militäraerar (Verwaltungsgebäude) Nr. 75 1/8: K. Militäraerar (östl. Kaserne für verh. Unteroffiziere) <u><b>Am grünen Fleck, heute: Lassignykaserne:</b></u> Nr. 75 ½: K. Militäraerar (Exerzierhalle), Nr. 75 1/3: K. Militäraerar (Fahrzeugremise) Nr. 75 1/4: K. Militäraerar (Waschanstalt) Nr. 75 1/5a: K. Militäraerar (Oekonomiegebäude) Nr. 75 1/5b: K. Militäraerar (Wasch- u. Badehaus).		

<sup>62</sup> Gebäudeverzeichnis der Stadt Neuburg a. d. Donau, Juni 1901, S, 9 u. 10

Fotodokumente:



Doku-Fotos Stadtbauamt bei Abbruch B 79 1998

Sonstige Angaben:

1921<sup>63</sup>

**Donauwörtherstraße:**

Reichsvermögensverwaltung:

B 70: Kriegsbaracke, B 72: Halbbataillons-Kaserne, B 73: Arresthaus, B 74: Halbbataillons-Kaserne, B 75: Wirtschaftsgebäude, B 81: Familiengebäude, B 82: westliche Kaserne für verheiratete Unteroffiziere, B 83: Verwaltungsgebäude, B 84: östliche Kaserne für verheiratete Unteroffiziere.

**Am grünen Fleck, heute: Lassignykaserne:**

Reichsvermögensverwaltung:

B 69: Wagen- und Patronenhaus, B 70: Fahrzeugremise, B 72: Stallgebäude, B 73: Waschanstalt, B 74: Beschlagschmiede und Waffenmeisterei, B 75: Exerzierhalle, B 81: Feldküchenremise, B 82: Oekonomiegebäude, B 83: Wasch- und Badehaus.

<sup>63</sup> Gebäudeverzeichnis der Stadt Neuburg a. d. Donau, 1. Mai 1921, S. 10f.



1935 <sup>64</sup>	<p><b><u>Donauwörther Straße:</u></b> Staats-Aerar: B 72: vorm. Halbbataillonskaserne nördlich, B 73: vorm. Arresthaus, B 74: vorm. Halbbataillonskaserne südlich, B 75: vorm. Wirtschaftsgebäude, B 82: Familiengebäude, B 82: Familiengebäude, B 83: vorm. Verwaltungsgebäude, B 84: Familiengebäude.</p> <p><b><u>Am grünen Fleck:</u></b> Staats-Aerar: B 75 ½: Wagen- und Patronenhaus, B 76: Fahrzeugremise, B 76 ½: Stallgebäude B 77: Waschanstalt, B 77 ½: Beschlagschmiede und Waffenmeisterei, B 78: Exerzierhalle, B 78 ½: Feldküchenremise B 79: Ökonomiegebäude, B 80: Wasch- und Badehaus.</p>
1949 <sup>65</sup> , 1954 <sup>66</sup>	B 72 bis B 75, B 75 ½ bis 1/7, B 76 und b 76 ½, B 77 und B 77 ½, B 78 , B 78 ½ und 1/3, B 79 bis B 84: Bayer. Staat, Landesamt für Vermögensverwaltung und Wiedergutmachung.
1998	<b>Abbruch Gebäude B 79 (BV.-Nr. 115/1998)</b>

Hausnummer (Stadtviertelnummern, bzw. neu Straße und Hausnummer): Donauwörther Straße <b>Donauwörther Straße B 85</b>	Hausnummern 1882 - 1910, vor 1882: <b>59 - 42</b>	Flurnummer: <b>Gemarkung Neuburg an der Donau 232 u. 232 ½</b>	Inv.Nr.: <b>BII.64</b>
Name (Bezeichnung) des Gebäudes: <b>Ehem. Wirtshaus zum Glockenpauli</b>			
Beschreibung aus Denkmalliste: Nicht in der Denkmalliste enthalten.			
Beschreibung bei Breitenbach: Nicht erwähnt.			
Eigentümer laut Häuserbuch von Karl Adam, ergänzt durch Roland Thiele:			
um 1710	als kurfürstliches Gießhaus <b>neu erbaut</b> . Stand außerhalb der Stadt auf freiem Feld, Platz gegen Spital (vor 1710 war das Gießhaus in der Münz A 37, vgl. dort!)		
1718	Anbau einer Wohnung		
1710-1727	wohnte darin der Glockengießer Johann Ulrich Schelchshorn		
1751	Johann Georg Haas, Schreiner (das "Glockenhaus" sollte 1750 abgetragen werden). Damals wohnte darin der Bettelrichter Jakob Karman. Haas kaufte das baufällige Gebäude <sup>67</sup> .		
1752	Renovierung des Gebäudes durch Georg Haas		
1753	Anna Maria Kaiser, Glockenwirtin		

<sup>64</sup> Adressbuch 1935 für die unmittelbare Stadt Neuburg a. d. Donau, S. 56.

<sup>65</sup> Adressbuch der Stadt Neuburg a. d. Donau, nach dem Stande vom 1. März 1949, S. 138.

<sup>66</sup> Neuburger Adressbuch, Ausgabe 1954, S. 69

<sup>67</sup> Diese und nächste Spalte: HStA München, Pfalz-Neuburg, Akten 3657



1793	Josef Kaiser, Glockenwirt ( <b>Bierwirt</b> )
1801, 08.06., 1819 <sup>68</sup>	Michael Reisinger, Glockenwirt, ehem. Bräuknecht beim "Doferl" <sup>69</sup> Das einstöckige Wohnhaus mit einer Holzremise und Hofraum, sowie Gras- und Baumgartl wurde laut magistratischem Kaufbrief vom 8. Juni 1801 mit drei unter Lit. B vorgetragenen Objekten, als Pl.Nr. 3488, 3844, 2846, 1972 1/10 von Joseph Kaiser, Bierwirt dahier um 1122 Gulden erkauf <sup>70</sup> .
um 1820, 1834 <sup>71</sup>	Franz Paul Appel, <b>Wirt</b>
1845	Josef Spachert, verheiratet mit Viktoria Reisinger, Stieftochter des Vorbesitzers <sup>72</sup>
1863	Maria Eva Spachert
1865	Max Seitz aus Neuburg wird die Bewilligung zur selbständigen Ausübung der ertauschten <b>realen Bierwirtschaft</b> „Glockenpauli“ dahier erteilt <sup>73</sup> .
1868	Sebastian und Walburga Seitz
1869	Model Amson u. Co.
1869	Ignatz Appeltshauer
1879, 18.04.	Maria Appeltshauer Wohnhaus mit Holzremise, Torfremise, Schweinestall und Hofraum. Den gesamten Besitz hat die Ehefrau nach Vätergutsvertrag des kgl. Notars Schneider von Neuburg vom 18.04.1879 auf Ableben des früheren Ehemannes Ignatz Appeltshauer mit Besitz in den Steuergemeinden Feldkirchen und Joshofen im Anschlag von 13.805 M. erworben <sup>74</sup> .
1881, 20.12., 1882 <sup>75</sup>	Johann und Maria Beitelrock, <b>Wirt (Glockenpauli)</b> Maria, verwitwete Appeltshauer hat nach Ehe- und Erbvertrag des obigen Notars vom 20.12.1881 den gesamten Besitz dem jetzigen Ehemann zum Miteigentum angeheiratet.
1896, 15.09. 1901 <sup>76</sup>	Josef Oswald, <b>Brauerei- u. Gutsbesitzer in Straß</b> Erwirbt den vorstehenden Besitz erwirbt durch Kauf laut Urkunde des kgl. Notars Max Gentil in Neuburg vom 15.9.1896 mit Besitz in den Steuergemeinden Feldkirchen und Joshofen um 26.000 M.
1909, 05.04.	Friedrich und Anna Einfalt Erwerben das vorstehende Anwesen durch Kauf laut Urkunde des kgl. Notariats Neuburg I vom 5.4.1909 um 45.000 M.
1909, 27.07. 1910-1921 <sup>77</sup>	Luitgard MädI, <b>Gastwirtswitwe (Glockenpauli)</b> Erwirbt das vorstehende Anwesen durch Kauf laut Urkunde des kgl. Notariats Neuburg I vom 27.07.1910 um 45.200 M. mit <b>realer Bierwirtsgerechsamte</b> .
1921, 20.06.	Georg und Christin Seybold Erwerb des Anwesens durch Kauf um 95.000 M. incl. 25.000 M. für Zubehör mit realer Bierwirtsgerechsamte lt. Urkunde des Notariats Neuburg I. vom 20.6.1921.
1923, 1935 <sup>78</sup> , 1949 <sup>79</sup>	Allgemeine Ortskrankenkasse für den <b>Bezirk Neuburg</b> Kauf um 250.000 M. lt. Urkunde des Notariats Neuburg I vom 22.4.1922.

<sup>68</sup> Siehe auch HVND, Archiv, Handwerksakten, 01. Aktenfragmente die Schneider in der Stadt und im Landgericht Neuburg, S. 86-93 (1819).

<sup>69</sup> HStA. München, Pfalz-Neuburg, Akten 3614

<sup>70</sup> StaatsA Augsburg, Rentamt Neuburg 1273II, B 42

<sup>71</sup> Siehe HVND, GIII.65.14(alt), S. 4-6

<sup>72</sup> Er war 1858f. Vorstand des Gewerbevereins der Neuburger Bierwirte (HVN, Archiv, Gewerbeakten, Gewerbeverein der Neuburger Bierwirte, S.38-40)

<sup>73</sup> HVND, Archiv, Gewerbeakten, Gewerbeverein der Neuburger Bierwirte, S. 17.

<sup>74</sup> Zu den Ergänzungen in dieser und den folgenden Spalten siehe auch: StAND, Wirtschaftskataster der Stadt Neuburg (noch unverz. Bestand), Auszüge aus dem Grundsteuerkataster des Finanzamtes Neuburg.

<sup>75</sup> Gebäudeverzeichnis der Stadt Neuburg nach der neuen Nummerierung, 1882, S. 5

<sup>76</sup> Gebäudeverzeichnis der Stadt Neuburg a. d. Donau, Juni 1901, S. 9

<sup>77</sup> Gebäudeverzeichnis der Stadt Neuburg a. d. Donau, 1. Mai 1921, S. 10.

<sup>78</sup> Adressbuch 1935 für die unmittelbare Stadt Neuburg a. d. Donau, S. 56.

<sup>79</sup> Adressbuch der Stadt Neuburg a. d. Donau, nach dem Stande vom 1. März 1949, S. 139.

1923, 04.04.	<u>Abgang:</u> Die reale Bierwirtsgerechtsame wird um 20.000 M. an Georg und Rosina Hafner, Haus Nr. C 1660 lt. Urkunde des Notariats Neuburg I vom 4.4.1923 verkauft.
??	<b>Neubau, Inv.-Nr. SLD-B016</b>
1954 <sup>80</sup> , 1960 <sup>81</sup>	Allgemeine Ortskrankenkasse Donauwörth, Zweigst. Neuburg
1977 <sup>82</sup>	Allgemeine Ortskrankenkasse Ingolstadt, Verwaltungsstelle Neuburg
2003	Adventgemeinde Neuburg, Gemeinschaft der STA <sup>83</sup>

**Fotodokumente:**



HVN, Fotoarchiv, ca. 1920  
ehem. Glockenwirthaus (abgebrochen und durch Neubau ersetzt)

Hausnummer (Stadtviertelnummern, bzw. neu Straße und Hausnummer): <b>Donauwörther Straße B 86</b>	Hausnummern 1882 - 1910, vor 1882: <b>58 - 42 ½</b>	Flurnummer: <b>231 Gemarkung Neuburg an der Donau</b>	Inv.-Nr.: <b>BII.65</b>
Name (Bezeichnung) des Gebäudes: <b>Ehem. städt. Baustadel, nun Wohnhaus</b>			
Beschreibung aus Denkmalliste: Nicht in der Denkmalliste enthalten.			
Beschreibung bei Breitenbach: Nicht im Häuserbuch des 18. Jahrhunderts von Breitenbach enthalten.			
Eigentümer laut Häuserbuch von Karl Adam, <u>ergänzt durch Roland Thiele:</u>			
Um 1840 <sup>84</sup>	Baustadel mit Holzgarten (231 ½ ) und Baumschule (231 1/3). Seit unvordenklichen Zeiten Eigentum der Stadtgemeinde.		
1882 <sup>85</sup>	Stadtgemeinde, Baustadel		
1901 <sup>86</sup>	Josef Oswald, Brauerei- u. Gutsbesitzer in Straß		
??	<b>Neubau, Inv.-Nr. SLD-B017</b>		
1921 <sup>87</sup>	Anton Fischer, Privatier		

<sup>80</sup> Neuburger Adressbuch, Ausgabe 1954, S. 69.

<sup>81</sup> Einwohnerbuch 1960 für Stadt und Kreis Neuburg/Donau, S. 77.

<sup>82</sup> Einwohnerbuch 1976/77, Landkreis Neuburg-Schrobenhausen, S. 73.

<sup>83</sup> lt. Telefonbuch, Ausgabe 2003/2004

<sup>84</sup> StaatsA Augsburg, Rentamt Neuburg 1273II, B 42 ½

<sup>85</sup> Gebäudeverzeichnis der Stadt Neuburg nach der neuen Nummerierung, 1882, S. 5

<sup>86</sup> Gebäudeverzeichnis der Stadt Neuburg a. d. Donau, Juni 1901, S. 9

<sup>87</sup> Gebäudeverzeichnis der Stadt Neuburg a. d. Donau, 1. Mai 1921, S. 9.

1935 <sup>88</sup>	Rudolf Braun, Gastwirt in Adelschlag
1949 <sup>89</sup>	Amalie Braun
1954 <sup>90</sup>	Rudolf Braun, Adelschlag
1960 <sup>91</sup>	Sophie Meyer, Untermöckenlohe
1977 <sup>92</sup>	Sophie Funk

---

<sup>88</sup> Adressbuch 1935 für die unmittelbare Stadt Neuburg a. d. Donau, S. 55.

<sup>89</sup> Adressbuch der Stadt Neuburg a. d. Donau, nach dem Stande vom 1. März 1949, S. 137.

<sup>90</sup> Neuburger Adressbuch, Ausgabe 1954, S. 68

<sup>91</sup> Einwohnerbuch 1960 für Stadt und Kreis Neuburg/Donau, S. 77.

<sup>92</sup> Einwohnerbuch 1976/77, Landkreis Neuburg-Schrobenhausen, S. 73.